

風險管理

1 風險管理架構與權責

為提升公司治理與風險控管能力，公司透過不同層級分層管理並訂定各種內部規章，進行公司之各項風險評估及管理，以面對快速變化的外部環境，期許將風險影響程度最小化，從而掌握未來發展機會，實踐永續發展願景。

2 關鍵風險與因應策略

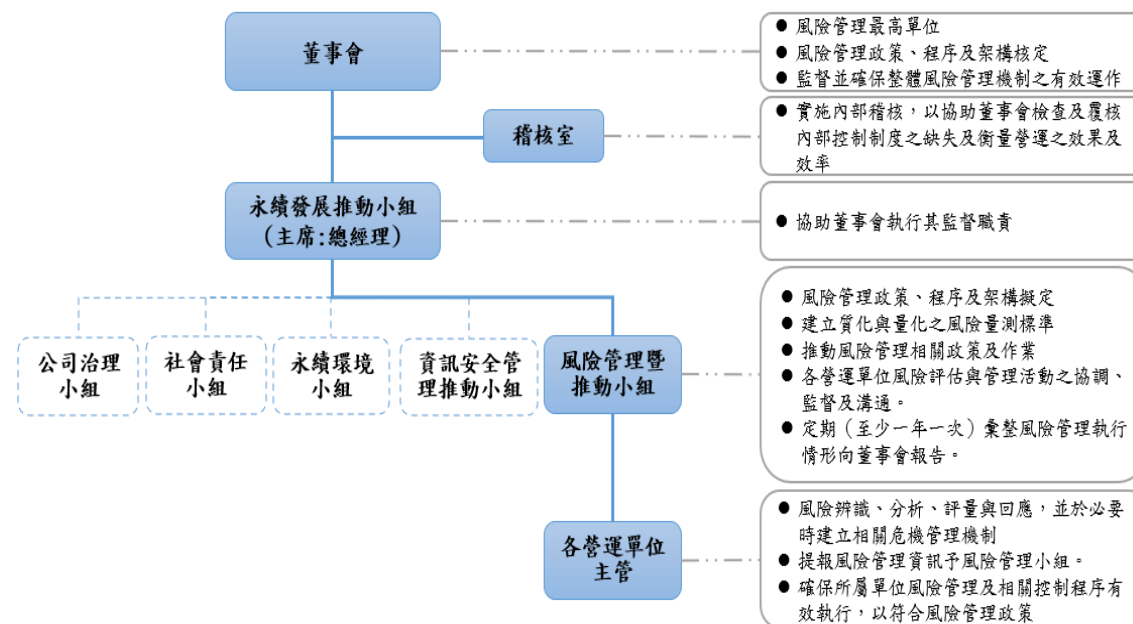
公司由總經理定期每年召開一次風險管理會議或於發現新增重大關鍵風險時不定期召開，依不同面向蒐整當前公司營運之潛在風險，依重大性原則，依治理、環境、社會及市場等議題歸類並盤點當前公司之因應策略及現況，確保當前所有公司潛在風險皆在合理的管控範圍內，且不至於對公司造成嚴重財務、聲譽與銷售之影響。2025年度蜜望實共辨識出4項主要營運風險，分別為財務風險、資安風險、營運風險與氣候變遷風險，下表列示公司對於前述風險之管理政策與因應策略。永續發展推動小組召集人於

2025年11月1日第十二屆第十五次董事會報告。

■2024年度風險項目與未來應用策略

ESG面向	治理	治理	市場	環境
風險項目	財務風險	資安風險	營運風險	氣候變遷風險
風險因子	匯率風險	客戶或公司之機敏資料遭外部駭客攻擊而勒索或外洩之風險	進貨集中	極端天氣事件造成營運中斷或損失。
風險管理政策與程序	本公司為買賣業，營業額相對其他產業為高，其產生之應收帳款及應付帳款金額亦較高，匯率的波動對公司影響尤為重大，故會不定期蒐集外匯市場資料，以充份掌握外匯匯率走勢。	訂定「資通安全政策」，並於永續發展推動小組下，設立「資通安全管理推動小組」，指派適當人員擔任資安專責主管及資安專責人員，以負責推動、協調監督及審查資通安全管理事項。	永續發展推動小組定期進行研究和分析，以了解其對公司營運的影響，且本公司為買賣業，主要代理被動元件等產品。因本身行業特性及營運規模等因素使得進貨較為集中，未來公司將持續朝多元產品線發展。	永續發展推動小組定期進行研究和分析，以了解氣候變遷對公司營運的影響，我們將更完善的制定相關風險管理政策和程序，以應對氣候變遷帶來的風險。

蜜望實風險管理架構與權責



ESG 面向	治理	治理	市場	環境
風險 因應 策略	<ul style="list-style-type: none"> ● 公司於進銷計價單位盡量一致，外幣資產及負債部位市場風險相互抵銷。 ● 在提供銷售報價時，將匯率納入考量。 ● 與往來銀行維持密切聯繫，蒐集外匯市場資料，進行分析和風險評估，以了解外匯匯率走勢，適時調整外幣部位。 	<ul style="list-style-type: none"> ● 防毒軟體及防火牆之建立：公司使用各種工具和技術來實現及時有效的辨識、防護、偵測、應對和恢復。 ● 資訊安全事件管理：我們建立嚴謹的資訊安全事件分級制度，並明確定義事件的緊急程度。 ● 年度資訊安全內部教育訓練：我們建立每年一次的內部資訊安全教育訓練制度，並對所有員工進行社交工程演練，以提高對資訊安全的識別和應對能力。 ● 機密文件權限管理：我們設定公司與客戶機密文件的取得權限分級，以確保只有具有適當授權的人員可以存取這些文件。 ● 災難復原演練：每年定期執行關鍵應用系統災難復原演練以確保其有效性。 	<p>除了與原廠維持良好的長期合作關係外，公司亦積極開發新的代理產品線，使得代理產品更豐富，以期能為客戶提供更多元化的服務，並分散集中採購的風險。在競爭激烈、瞬息萬變的行業中，密切關注市場變化，持續分享即時資訊給供應商及客戶以提昇公司附加價值，讓買賣雙方受益，共創雙贏。</p>	<p>1、運輸服務可能暫停或中斷。</p> <ul style="list-style-type: none"> ● 持續優化倉儲管理系統，即時掌握貨品情況及物流情況，提高效率及彈性。 ● 即時掌握氣象單位發布颱風、暴雨或乾旱警報，以便提前安排相關貿易交易，以避免相關可能災害所造成之營運中斷或延遲。 <p>2、貨品受潮受損。</p> <ul style="list-style-type: none"> ● 倉儲據點環境/溫濕度紀錄表及工業除濕機設備保養卡，確保溫濕度設備有效執行。 ● 選擇適當存放地點，注意存放地點設施及環境維護，以避免貨品受潮受損。 ● 提升貨物包裝強度，如進行貨物包膜防潮處理，督促運輸公司提升運送安全意識與強度，並持續定期追蹤與維護貨物安全運輸保險，強化氣候韌性。 ● 投保相關產險 <p>3、營運據點資產損害</p> <ul style="list-style-type: none"> ● 選擇適當地點存放公司資產，注意存放地點設施及環境維護，以避免資產受損。 ● 投保相關產險。